

# 湟中区拦隆口镇 国土空间总体规划

Territorial spatial planning of Lanlongkou Town, Huangzhong County  
(2021-2035年)

【公示稿】

湟中区拦隆口镇人民政府

2024.10



# 前言

按照党中央、国务院和省委省政府统一部署，为深入践行绿水青山就是金山银山理念，整体谋划新时代国土空间开发保护格局，科学配置国土空间资源，推进新时代中国特色社会主义现代化建设，落实《青海省国土空间总体规划（2021-2035）》、《西宁市国土空间总体规划（2021-2035）》上位规划要求，组织编制了《湟中区拦隆口镇国土空间总体规划（2021-2035年）》（以下简称《规划》）。

《规划》是拦隆口镇未来15年贯彻新发展理念的空间蓝图，是拦隆口镇国土空间保护、开发、利用、修复的行动纲领，是编制相关详细规划、专项规划和开展各类开发保护建设活动、实施国土空间用途管制的基本依据。

目前，《规划》已形成草案，为广泛凝聚社会共识，现面向社会公众公开征询意见，公示期为一个月。





# 目录

## CONTENTS

- 01 规划总则
- 02 战略与目标
- 03 国土空间总体格局
- 04 自然资源保护与利用
- 05 全域空间布局
- 06 完善支撑保障体系
- 07 镇政府驻地规划
- 08 国土综合整治与生态修复
- 09 区域协调发展
- 10 规划实施保障





# 01

## 规划总则

- 1.1 指导思想
- 1.2 规划原则
- 1.3 规划范围
- 1.4 规划期限





## 1.1 指导思想

以习近平新时代中国特色社会主义思想为指导，深入贯彻习近平新时代中国特色社会主义思想，全面落实党的二十大和二十届历次全会精神，深入贯彻落实习近平总书记对青海工作的重大要求和重要指示批示精神。《规划》立足“三个最大”省情定位和“三个更加重要”战略地位，按照聚力建设现代美丽幸福大西宁新征程基本要求，结合拦隆口镇实际，着力推动高质量发展，实现基层国土空间总体规划的战略性和全局性与规划方案实施可操作性的有机统一。

## 1.2 规划原则

- 战略引领，全域统筹
- 坚守底线，安全优先
- 绿色发展，以人为本
- 因地制宜，突出特色





## 1.3 规划范围

规划分为**镇域**和**镇区**两个层次。

**镇域**指拦隆口镇行政辖区内的全部国土空间，总面积**148.23**平方千米，包括42个行政村。

**镇区范围**以城镇开发边界为基础，包含城镇外环路及周围建设区域，面积共**1.24**平方千米。

## 1.4 规划期限

规划期限为**2021-2035**年。近期至**2025**年，远期至**2035**年；远景展望至**2050**年。





# 02

## 战略与目标

- 2.1 城镇性质与定位
- 2.2 发展目标
- 2.3 发展战略
- 2.4 发展规模



## 2.1 城镇性质与定位

城镇性质：

环西宁城镇圈重点农业服务型城镇  
西宁周边乡村生态旅游和红色文化名镇

发展定位：西宁市农产品主要供给地

城市近郊产业融合发展示范区

乡村振兴战略的重点实施区域





## 2.2 发展目标

### ➤ 总目标

保障西宁 **粮·食·安·全**  
建设西宁 **农·业·强·镇**

### ➤ 阶段目标

# 2025

全面实现“**保障西宁粮食安全、建设西宁农业强镇**”目标。国土空间开发利用与保护格局全面优化，农业、生态、建设空间协调有序，山水林田湖草沙一体化保护得到落实。城乡融合度显著提升，城乡发展格局基本奠定，有效推进乡村全面振兴。全面建成环西宁城镇圈重点农业服务型城镇、西宁周边乡村生态旅游和红色文化名镇。



# 2035

全面建成**安全、绿色、开放、协调、可持续的美丽国土**，全域农业、生态、建设空间融合发展水平显著提升。保障西宁粮食安全地位突出，农业产业建设走在全省前列。水源涵养能力大幅加强，生态文明建设显著提升。镇区功能完善齐全，区域分工明确，高原美丽乡村建设成效显著。





## 2.3 发展战略

1

### 生态优先战略

坚持生态保护优先，自然恢复为主，提升自然生态安全韧性。牢固树立和践行“两山”理念，推进全域生态优先、节约集约、绿色低碳发展。

2

### 韧性治理战略

严格保护耕地与永久基本农田，实施耕地数量、质量、生态“三位一体”保护。加强水资源刚性约束，严守水资源底线，严控用水总量。

3

### 集约高效战略

加快推进存量土地盘活利用，实施土地资源差异化供给，坚持土地要素跟着项目走，提升镇区土地节约集约利用水平。

4

### 品质提升战略

推动高原美丽城镇示范镇建设，深挖拦隆口山水人文特色，推进城乡人文空间与自然生态景观相融合。

5

### 绿色低碳战略

着力优化产业空间布局，重构产业空间结构，重点提升镇区产业发展能级，推动产业高端化、智能化、绿色化发展。

6

### 区域协调发展

加强与周边县及乡镇协同发展研究，发挥好特色小镇等节点城镇作用，形成多节点、网络化的区域协同发展格局。





## 2.4 发展规模

### ▶ 人口规模



到2035年常住人口：**4.26万人**

### ▶ 城镇化率



到2035年城镇化率：**21%**

### ▶ 用地规模



落实国家、省下达各项约束性指标，严守粮食安全，转变发展方式。坚持底线思维，存量优先，实现城镇开发结构优化、质量提升。





# 03

## 国土空间总体格局

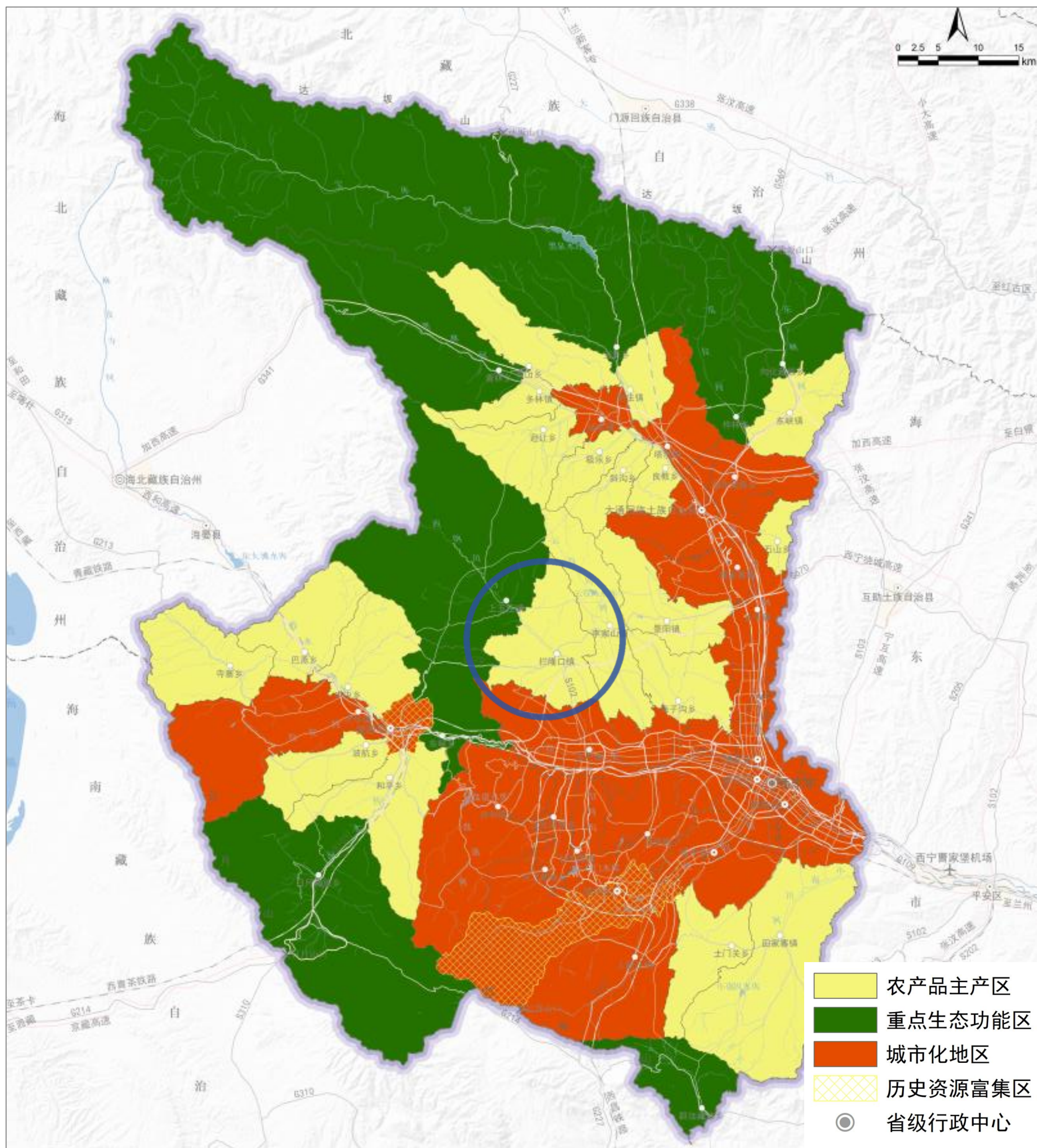
- 3.1 主体功能定位
- 3.2 国土空间总体格局
- 3.3 落实空间底线约束
- 3.4 规划分区





## 3.1 主体功能定位

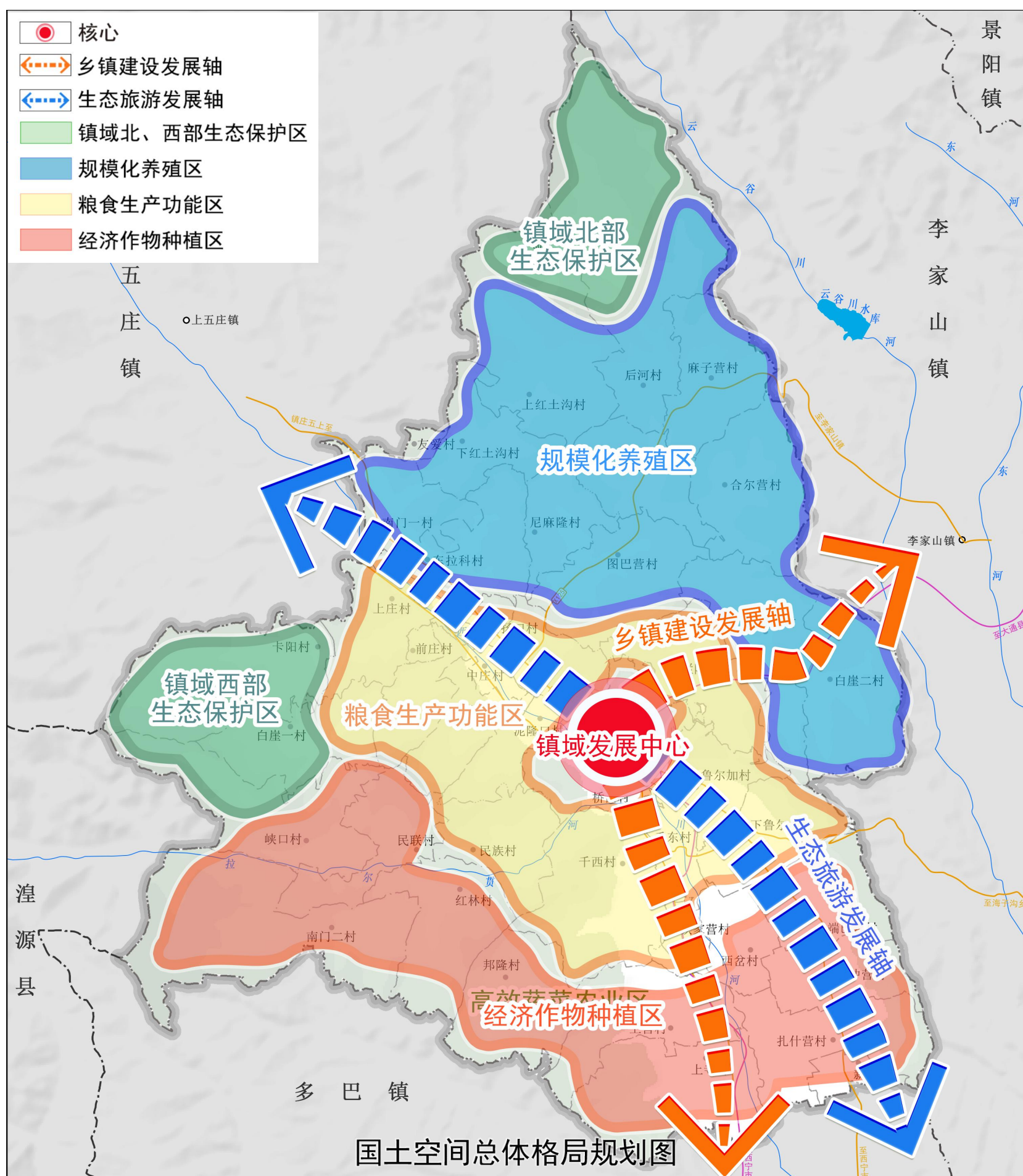
落实全国、青海省、西宁市主体功能区战略要求，  
拦隆口镇为**农产品主产区**。





## 构建“一心、两轴、五区”的国土空间总体格局

**“五区”**：经济作物种植区、规模化养殖区、粮食生产功能区、镇域北部生态保护区和镇域西部生态保护区。





### 3.3 落实空间底线约束

按照党中央、国务院决策部署，落实最严格的耕地保护制度、生态环境保护制度和节约用地制度，将三条控制线作为调整经济结构、规划产业发展、推进城镇化不可逾越的红线。

从严保障

永久基本农田

6156.31公顷

从严落实

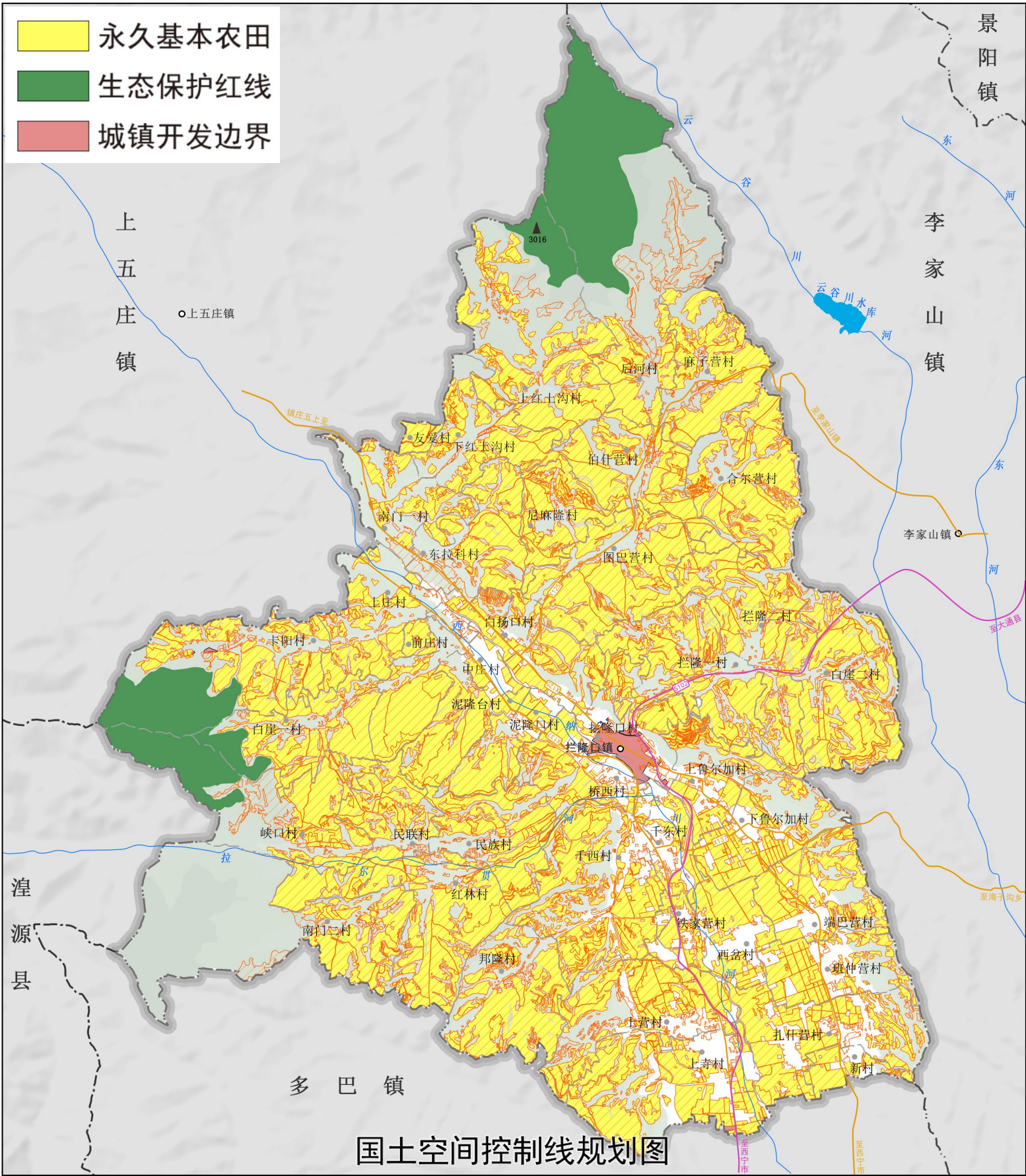
生态保护红线

1028.33公顷

落实划定

城镇开发边界

59公顷

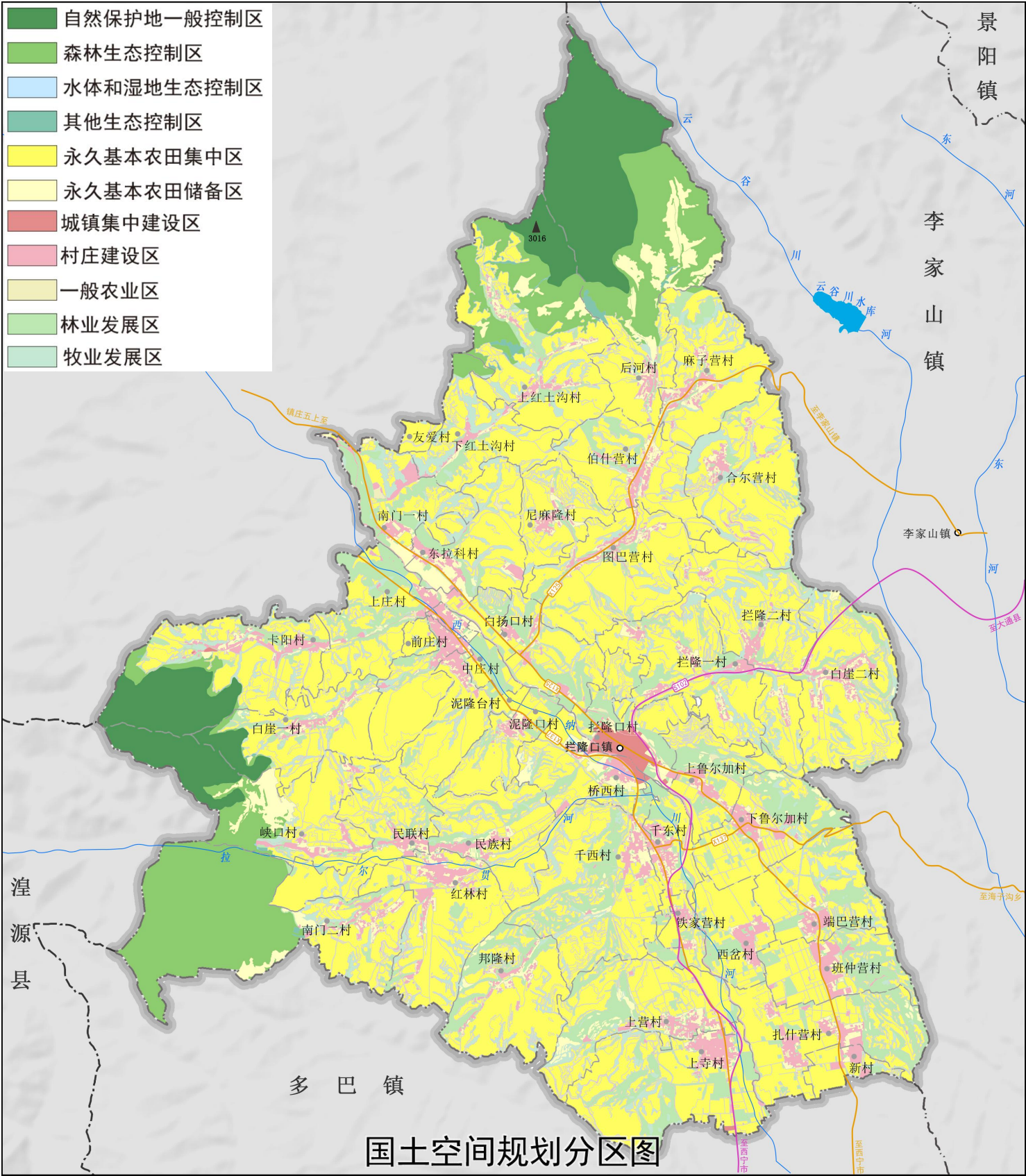




### 3.4 规划分区

在落实西宁市国土空间规划相关要求基础上，按主导功能，遵循“全覆盖、不交叉、不重叠”的原则，将镇域划分4个一级规划分区和11个二级规划分区。

一级规划分区	二级规划分区	面积 (km <sup>2</sup> )
农田保护区	永久基本农田集中区	77.65
	永久基本农田储备区	6.30
乡村发展区	村庄建设区	5.42
	林业发展区	20.35
	牧业发展区	6.64
	一般农业区	8.20
生态保护区	自然保护地一般控制区	10.28
城镇发展区	城镇集中发展区	0.59
生态控制区	其他生态控制区	2.19
	森林生态控制区	10.57
	水体和湿地生态控制区	0.05





# 04

## 自然资源保护与利用

- 4.1 耕地资源
- 4.2 水域资源
- 4.3 林草资源
- 4.4 湿地资源
- 4.5 矿产资源
- 4.6 历史文化资源
- 4.7 存量土地资源





## 4.1 耕地资源

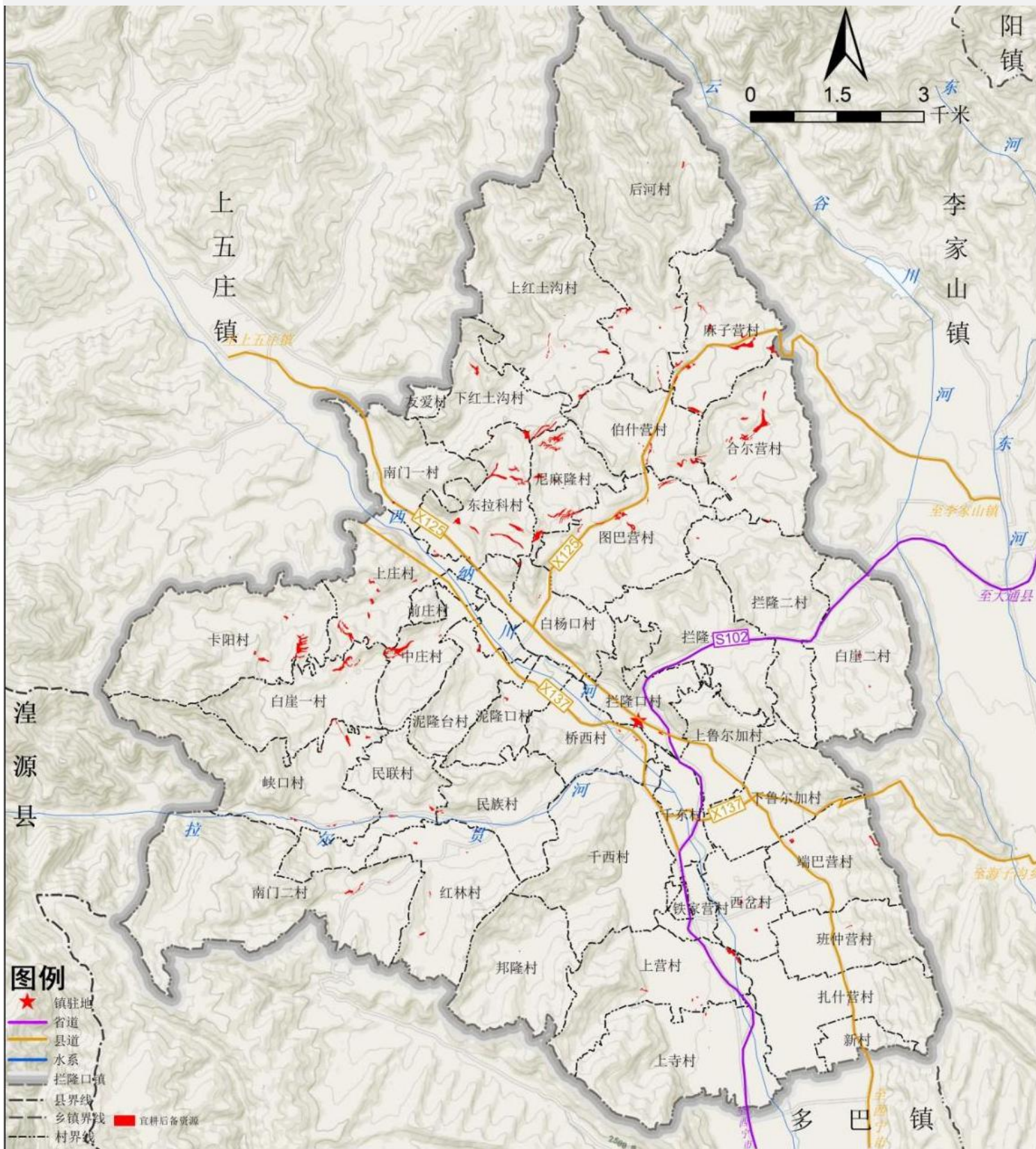
## 坚持最严格的耕地保护制度

严格保护现有耕地，落实“长牙齿”的耕地保护硬措施，实行耕地保护党政同责。加强耕地用途管控，依法落实耕地利用优先序，合理引导农业种植结构调整。

## 加强耕地生态保护

推动农田综合整治，实施山水林田湖草沙一体化生态保护和修复，落实耕地“三位一体”保护。

## 宜耕后备土地资源分布图





## 4.2 水域资源

## 加强水资源刚性约束

坚持“以水四定”，健全约束指标体系，严格执行取水许可制度，提高水资源利用效率。

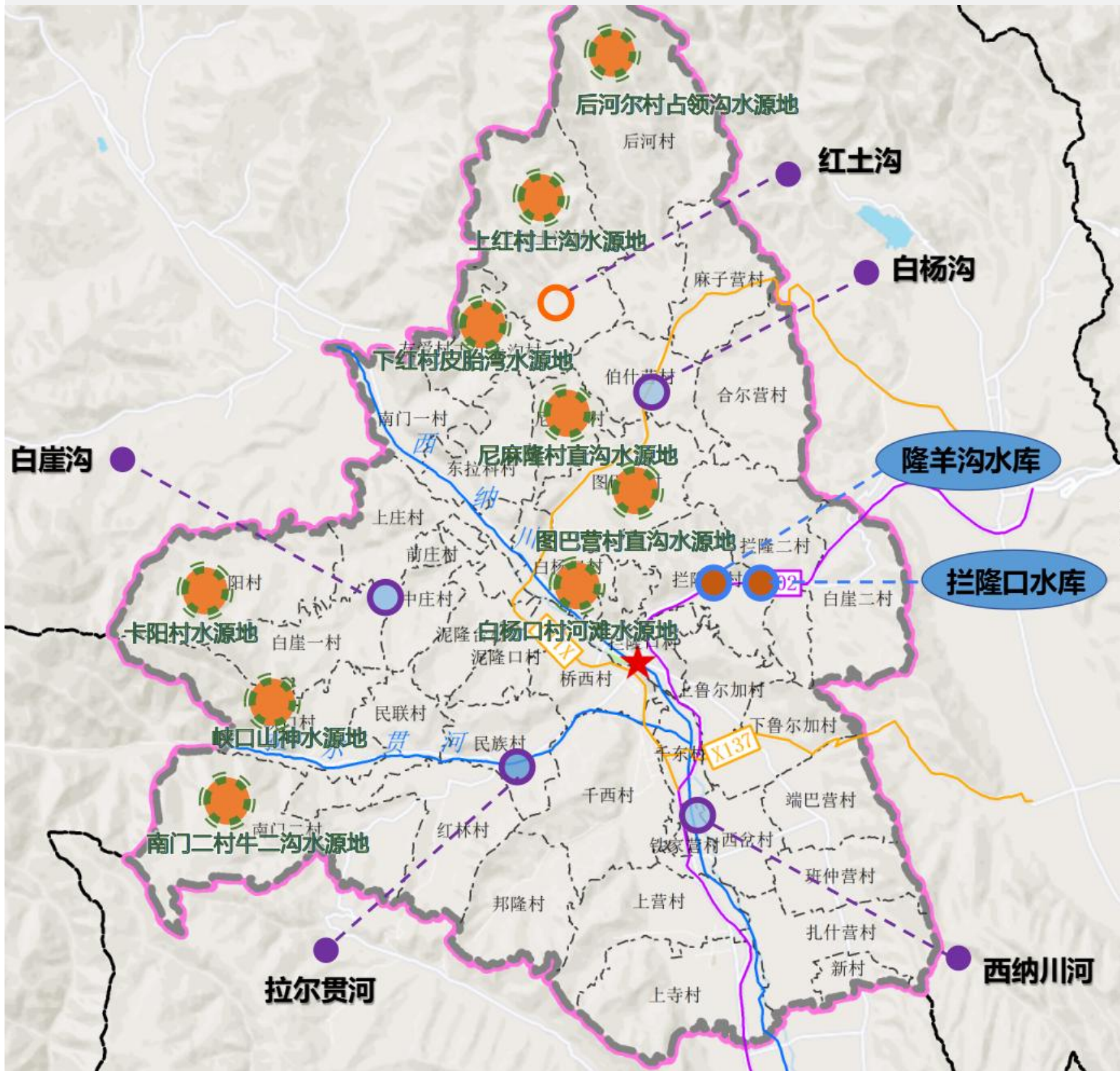
## 强化水源地保护

推进各水源地周边保护工程建设；实施饮用水源地保护分区管控，一级保护区实行封闭管理。

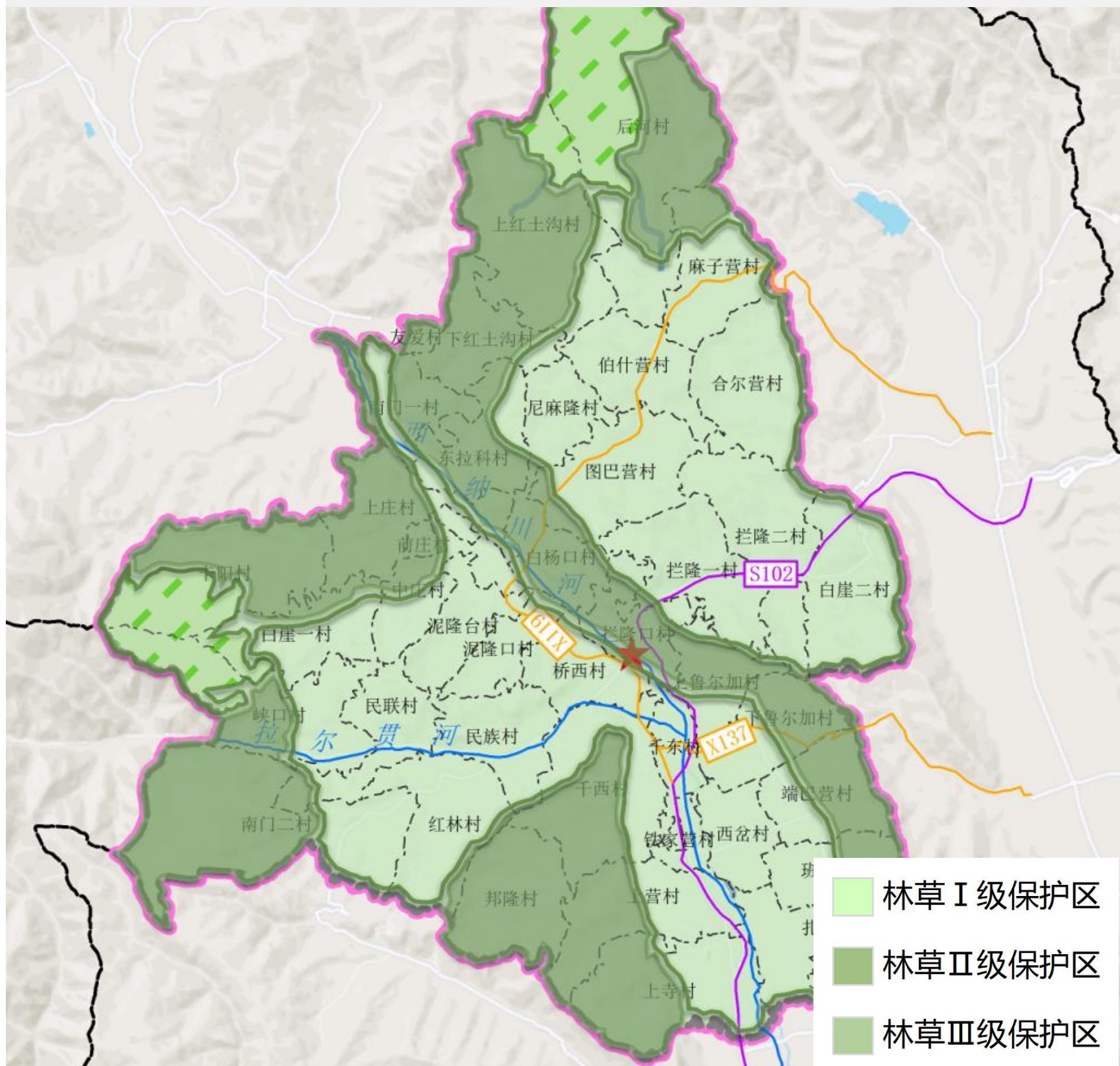
## 实施河湖管理保护

开展湟水支流西纳川河岸线保护工作，2035年全镇重要河湖水域岸线监管率达到100%。

## 水域资源分布图









## 4.4 湿地资源

### 保护与利用措施

实行湿地资源总量管理，开展退耕还湿、生态补水，稳定和扩大湿地面积。

开展污染和有害生物防控，保护生物多样性，改善湿地生态质量，维护湿地生态系统的完整性和稳定性。

依据湿地保护条例，加强湿地用途管制，管控湿地区域内的开发建设活动，禁止随意开垦、占用或者擅自改变湿地用途。



## 4.5 矿产资源



持续推进矿区的植被恢复与保护，扎实开展各矿点生态修复工作，全面开展闭坑治理、覆土复绿、覆土复耕等，恢复地形地貌。

提高历史遗留矿山损毁土地复垦利用程度，全面复垦新建、在建矿山损毁土地；鼓励结合生态功能修复和后续资源开发利用、产业发展等需求，对矿山进行科学、合理、高效的再次利用。

### 推进矿区治理恢复





## 4.6 历史文化资源

### 文化遗产保护传承

明确保护利用目标与策略，严格落实历史文化保护政策要求，落实历史文化保护线分类管控要求。

加强传统村落和非物质文化遗产保护，强化历史文化资源活化利用。打造以端巴营墓群、塔干遗址、西纳寺遗址和慕容古寨为主体的历史文化集中展示区。



## 4.7 存量土地资源



释放存量建设用地潜力。积极推进泥隆口村、拦隆一村、桥西村等村农村宅基地整治和现有村庄存量用地整治改造，开展节约集约用地提升专项行动，盘活存量用地。

盘活存量土地。严守城镇开发边界，控制城镇建设用地规模，逐步减少新增建设用地规模，避免城镇无序扩张；增存并举，促进建设用地提质增效。

### 保护与利用





# 05

## 全域空间布局

- 5.1 打造绿色高效的农业空间
- 5.2 保育永续利用的生态空间
- 5.3 构建集约高效的城镇空间





# 5.1 打造绿色高效的农业空间

三区

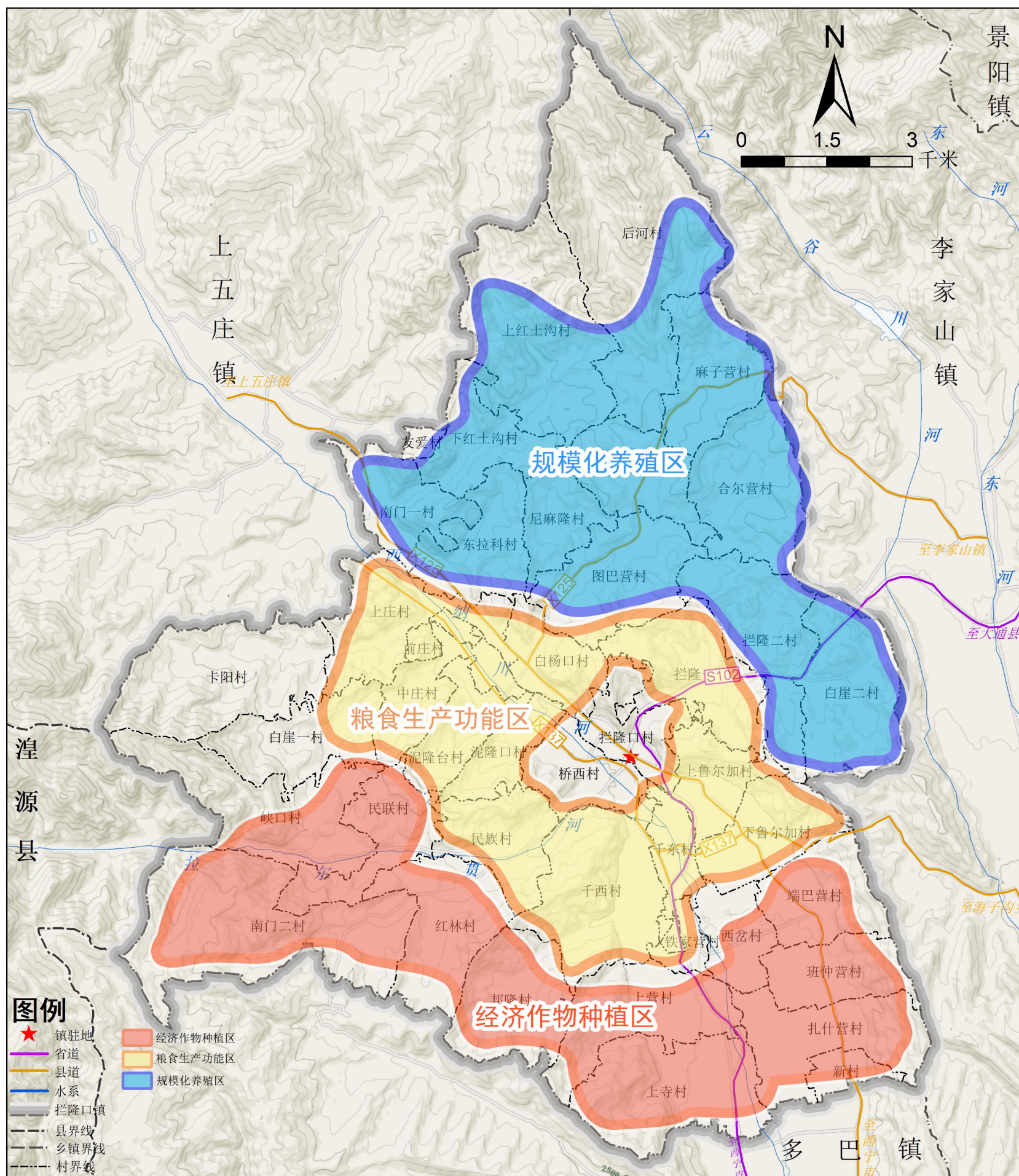
经济作物种植区  
规模化养殖区  
粮食生产功能区

落实耕地和永久基本农田保护任务

合理进行耕地后备资源开发利用

保障农畜产品生产空间

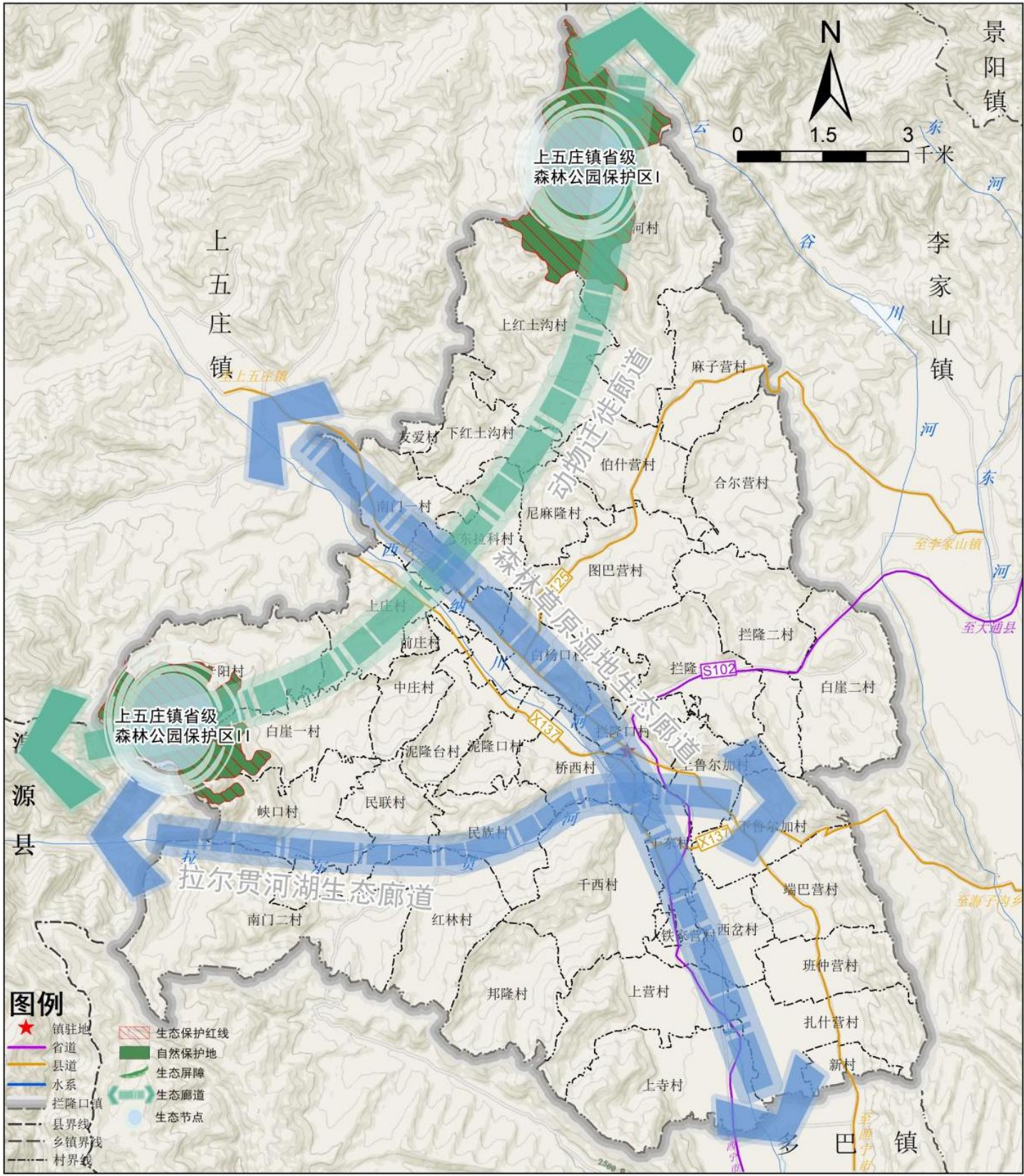
- ◆突出资源禀赋和比较优势，构建“**一核两园三区**”农业空间格局。
- ◆促进特色优势产业发展，提升农业现代化水平，引导特色农业集聚发展。





## 5.2 保育永续利用的生态空间

### 构建“一屏两核多廊道”的蓝绿生态网络



#### 生态安全格局

维护高原森林生态系统，整治山水要素，支撑生态休闲空间。

“一屏”：

拦隆口西北方向的下乌拉哈达山作为重要生态屏障。

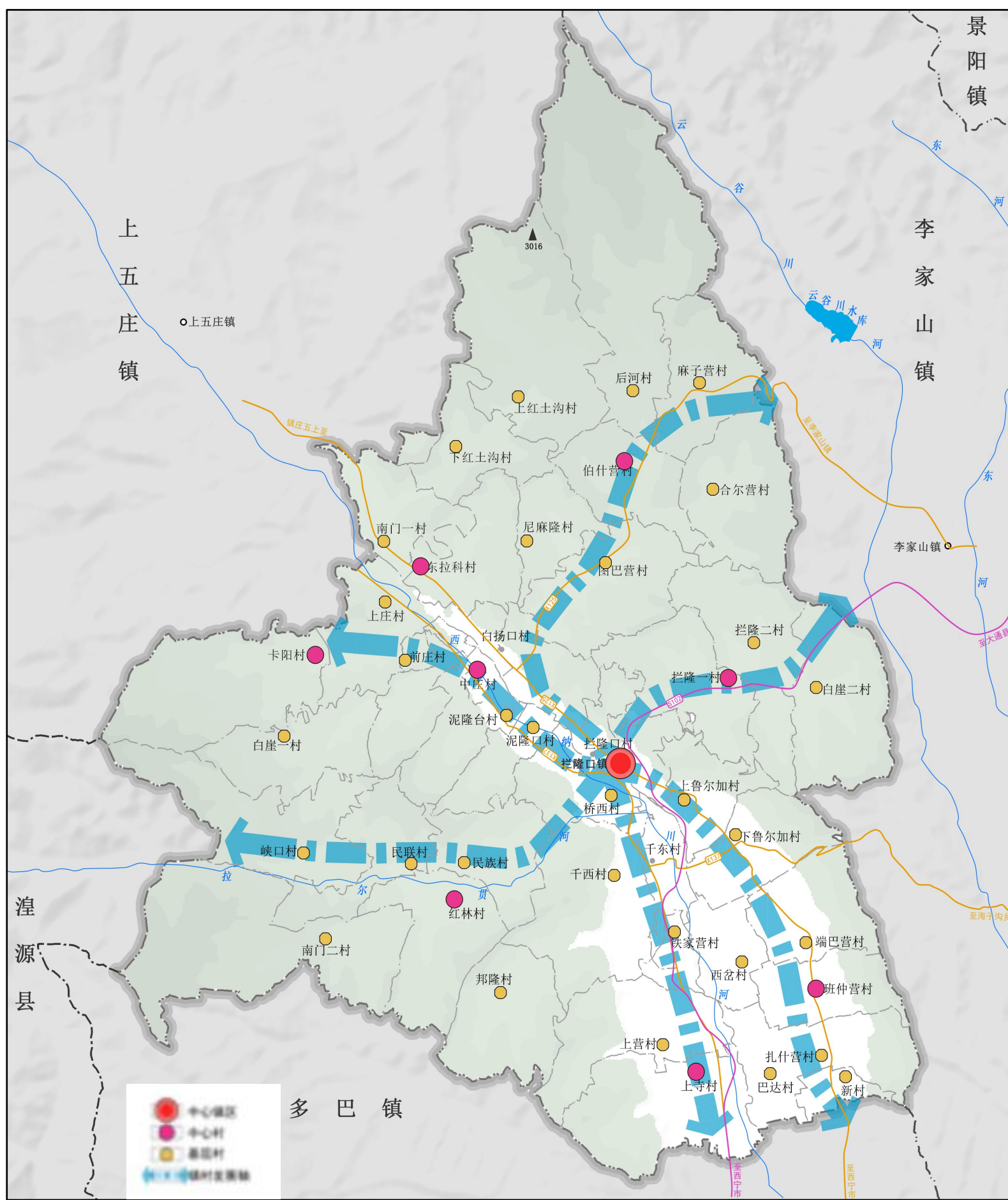
“两核”：

自然保护区组成的两处生态节点：强化上五庄省级森林公园的保育和修复。

“多廊道”：

自然保护区与西纳川河、拉尔贯河沿线区域形成的生态廊道；建设西纳川河森林草原湿地生态景观廊道；拉尔贯河河湖生态景观廊道河自然保护区动物迁徙廊道。







# 06

## 完善支撑保障体系

- 6.1 完善综合交通体系
- 6.2 优化公共服务设施体系
- 6.3 提升市政公用设施水平
- 6.4 稳固公共安全体系

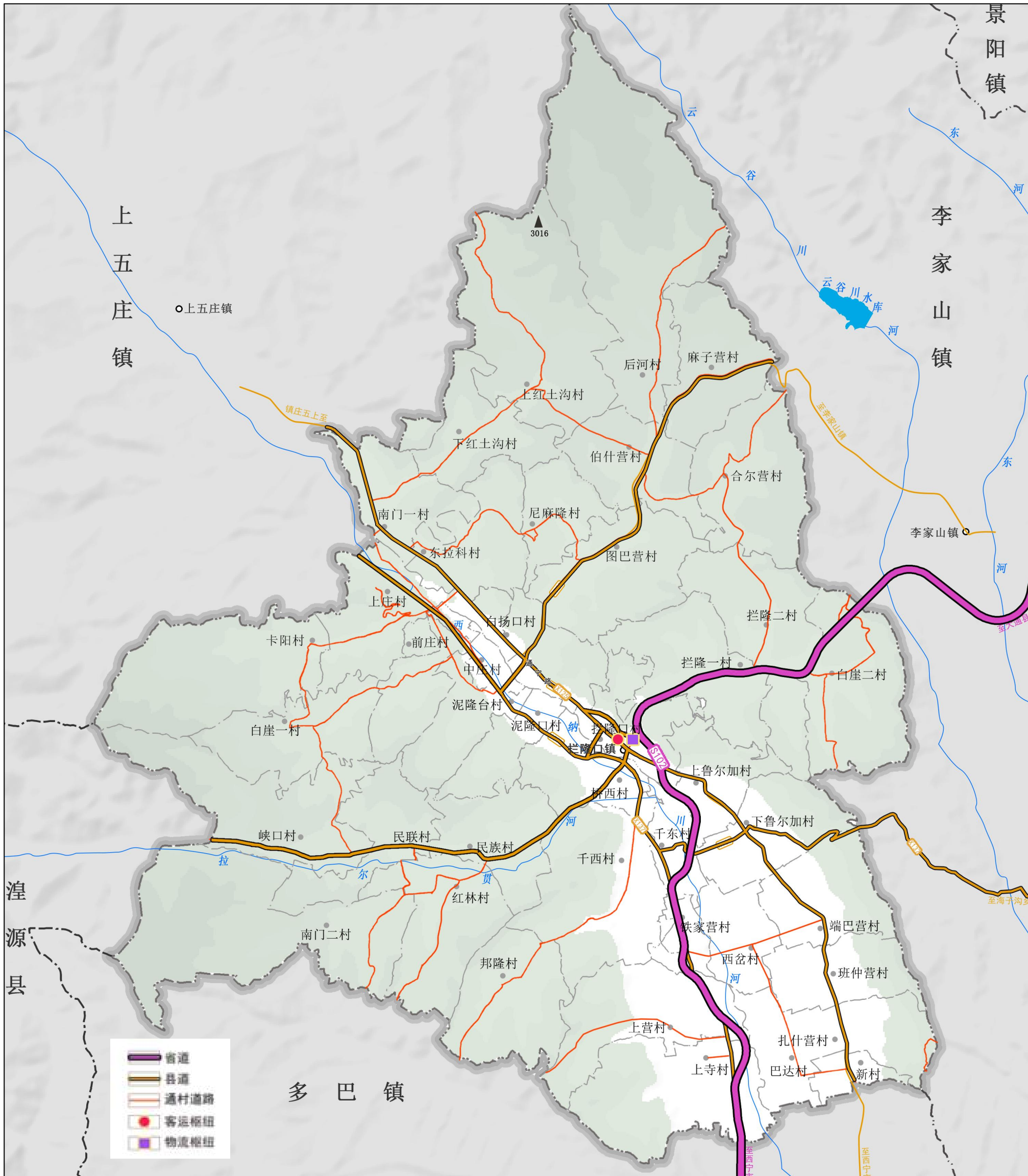


## 6.1 完善综合交通体系



## 构建便捷的区域交通

依托**大湟平公路（省道S102）、黑上公路**形成城镇过境公路，规划对现状大湟平公路、黑上公路进行扩建，对交叉节点进行优化改造，便于城镇内、外交通衔接通畅。



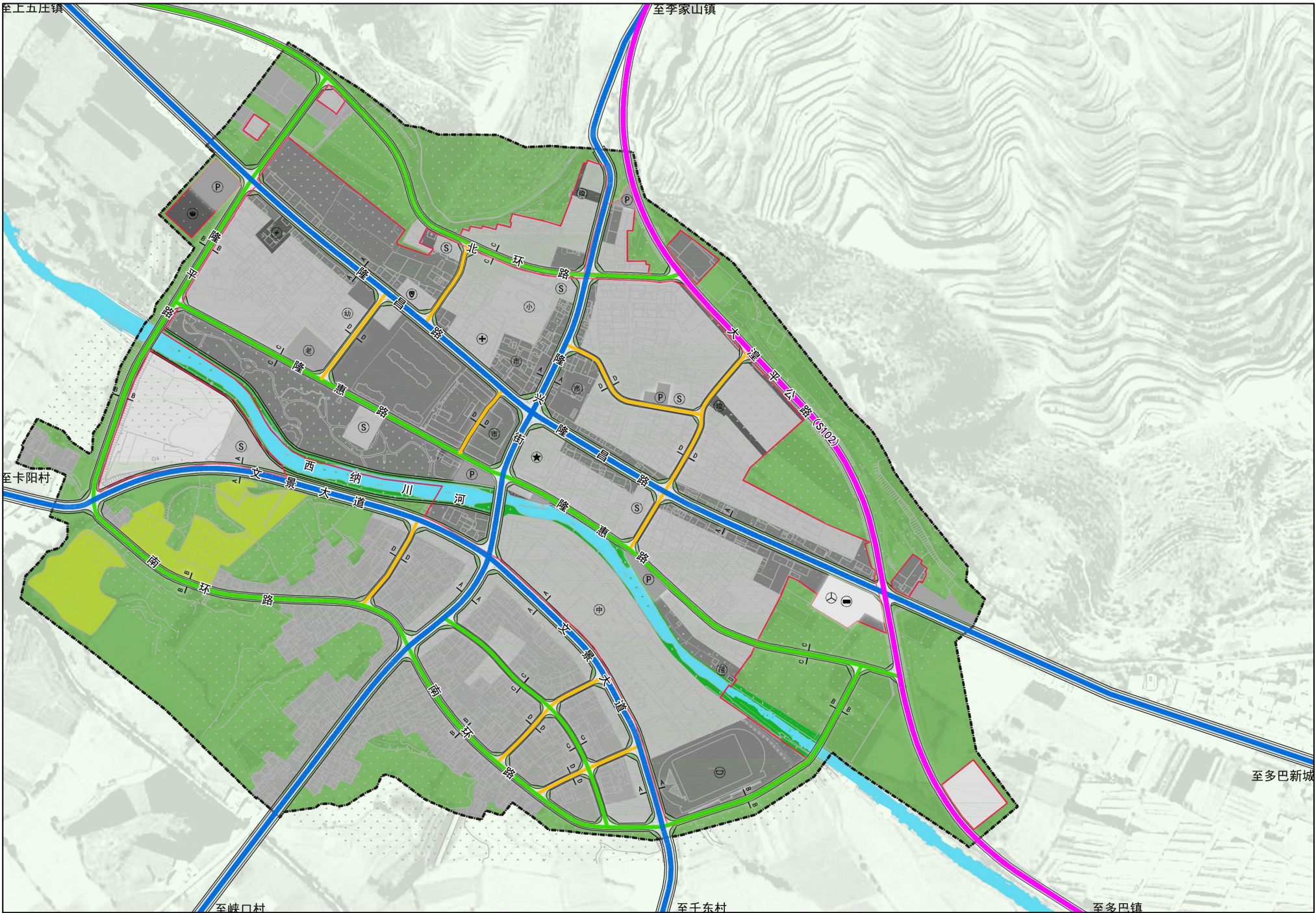


# 6.1 完善综合交通体系



## 打造畅通的城镇交通

- 规划形成 **“两横一纵一环”** 城镇道路结构。其中，两横为隆昌路、文景大道；一纵为隆兴街；一环为北环路（隆仓路）、南环路、隆平路与大湟平公路镇区段形成的城镇环城路。
- 分为**主干路、次干路和支路**三级。主干路红线宽度为20m；次干路红线宽度12-13m，支路红线宽度为10-12m。




- 规划期内开通**拦隆口镇区至卡阳、慕容古寨**旅游公交线路。
- 规划在镇区东侧出入口区域建设包含公交充电、车辆停车保养、客流集散等功能为一体的**拦隆口镇公共客运枢纽站**，在隆昌路、人民路、文景大道等主要道路沿线根据需求规划公交站点。



# 6.2 优化公共服务设施体系


■ 落实上位规划及相关规划要求，根据《西宁市国土空间总体规划（2021-2035年）》因地制宜构建**城镇生活圈**和**乡村生活圈**，形成**全域覆盖**的公共服务设施网络。

学有优教




- 保留现状5所九年一贯制学校和3所小学。撤并拦隆口镇大拇指幼儿园、拦隆口镇上寺幼儿园、拦隆口镇喜洋洋幼儿园三所民办幼儿园。
- 保留提升现状中、小学校，学生主要集中在中心小学，保留离中心小学偏远的个别小学或教学点。扩建中心幼儿园，撤并3座民营幼儿园，支持有条件的村设立集体或私人兴办的幼儿园，争取幼儿入园率达到97%以上。

治理有效




- 乡镇级：保留现状行政机关及管理机构，新增2处机关团体用地。新建综合便民服务大厅。
- 村级：中心村保留现状各行政村村委，结合村委完善便民服务中心和综合治理中心相关配套，根据上级人民政府和相关职能部门要求，加快村级职能管理能力建设。

病有良医




- 完善镇域卫生体系建设，按照“镇卫生院——村卫生室”两级主体设置卫生服务设施。
- 拦隆口镇中心卫生院达到二级乙等医院标准，村级医疗机构服务能力和服务水平明显提高，农民群众就医环境明显改善，看病就医更加方便

以文惠民




- 实施拦隆口镇综合文化站提升工程，完善公共文化服务体系。不断扩大文化领域对外开放水平，建立健全现代文化市场体系，丰富城乡文化产品和文化服务，繁荣城乡文化市场。

全民康体



- 打造拦隆口镇卡阳体育健身营地，建设配套的徒步道路和停车场。在重点景区开发与体育健身有机结合的以自行车环游、徒步登山、穿越等游乐项目。
- 在拦隆口镇区建设部分小型体育活动设施和健身活动场地等。

老有所依



- 建立医养结合的养老服务设施，规划在镇区环境良好的独立地段建设一处敬老院。完善镇、村级养老设施建设，有条件的村庄分步配套建设村级日间照料中心、老年之家等养老服务机构。至2035年，全镇每千名老年人拥有机构养老床位数不少于40张。

弱有所扶

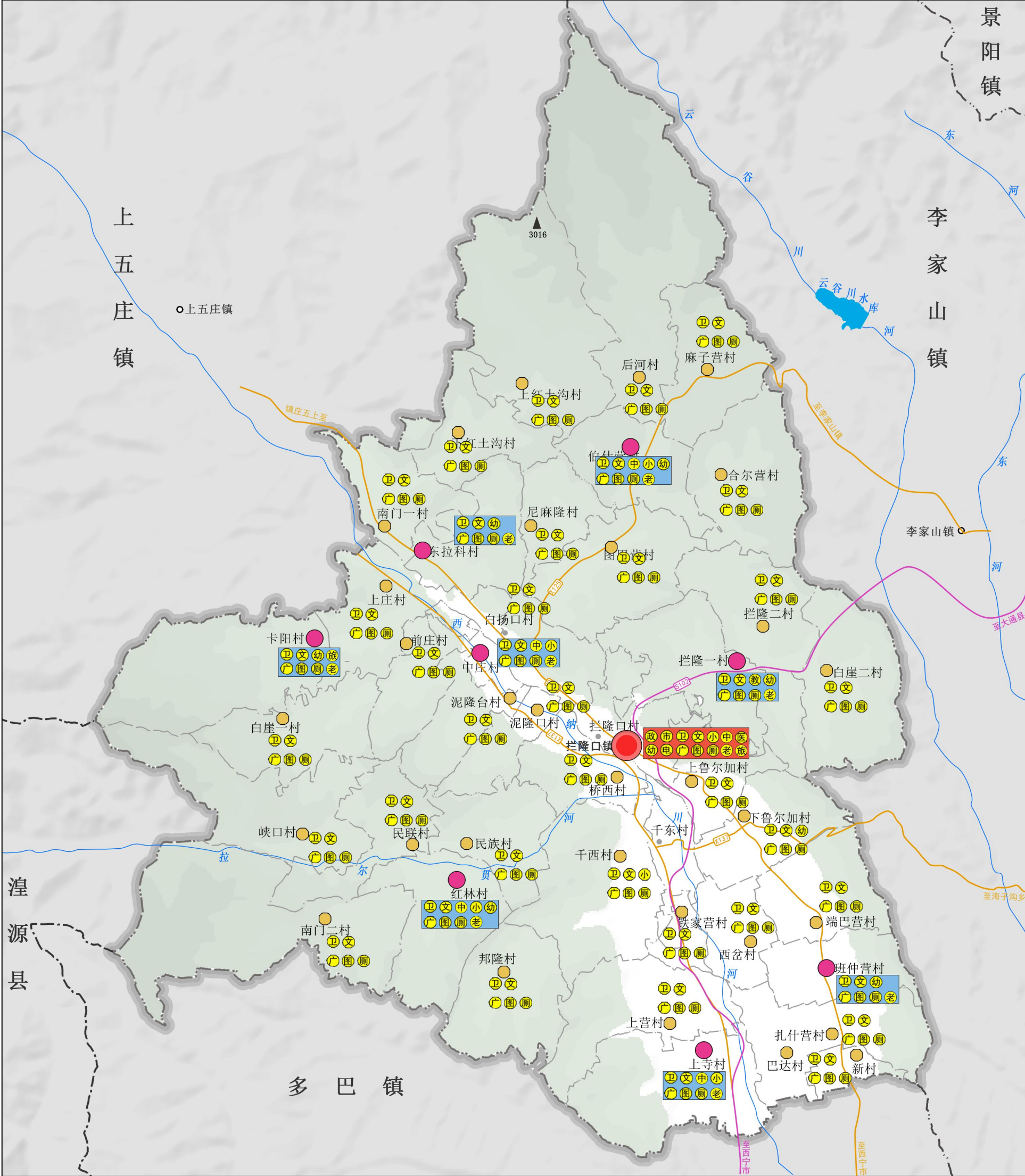


- 结合镇村公共服务设施建立残疾人关爱之家，积极落实社会福利政策，完善弱势群体关爱帮扶的体制机制。



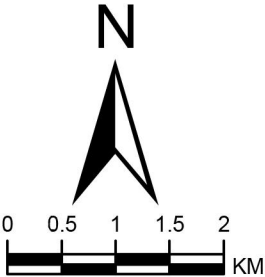
# 6.2 优化公共服务设施体系

## 因地制宜完善全域公共服务设施



图例

- |         |            |         |        |         |
|---------|------------|---------|--------|---------|
| ○ 镇政府驻地 | —— 县区界线    | ● 中心镇区  | ⚕ 卫生室  | 🏥 中心卫生院 |
| ● 村委会驻地 | ----- 乡镇界线 | ● 中心村   | 🏠 文化广场 | 📖 图书室   |
| 🛣 省道    | —— 村界线     | ● 基层村   | 🏛 政府机关 | 📡 电信分局  |
| 🛣 县道    | —— 拦隆口镇    | 🏠 城镇级设施 | 🎓 小学   | 🏪 农贸市场  |
| 🌊 河流    | ▲ 山峰       | 🏠 中心村设施 | 🎓 教学点  | 🚽 公共厕所  |
| 🌊 水库    | 🏠 旅游服务设施   | 🎓 中学    | 🎓 幼儿园  | 🏠 文化活动室 |





# 6.3 提升市政公用设施水平

■ 落实上位规划及各类专项规划要求，结合镇区及村庄实际情况完善市政基础设施，补齐基本短板，提升市政设施运行效能和抗风险能力，全面改善人居环境。构建系统完备、高效实用、智能绿色、安全可靠的现代化市政公用设施体系。



## 给水工程

- 以规划对西纳川河进行开发，新建西纳川水库水厂，服务城乡人饮供水。
- 完善给水管网布局，镇域内村庄均采用集中式供水工程。



## 排水工程

- 具备排放条件的村庄均统一接入西纳川污水主管网纳入多巴新城污水处理厂集中处理。



## 供电工程

- 保留镇区现状35KV变电站，增加10KV出线间隔及条数，镇区进行配套10kV电网改造项目。



## 燃气工程

- 规划镇域内中压输气管道主要依托现状已建管网进行延伸和覆盖，沿村庄主要道路和入户道路敷设中低压管网，经入户调压箱降为低压后供气。



## 信息工程

- 继续加快推进5G网络深度覆盖，加快建设以管道、基站等为主的信息通信基础设施，实施“无信号”村和部分行政村的“5G”网络覆盖项目，推动学校、医院、社区、中心村等实现5G网络托底覆盖。



## 环卫工程

- 规划远期对拦隆口镇生活垃圾填埋场进行扩容，满足至2035年的填埋需求。至2035年，实现生活垃圾收集转运系统全覆盖，村庄收集转运处理覆盖率达到100%。



# 6.4 稳固公共安全体系

## 地质灾害防治

- 以预防为主，防治为辅。治理措施包括工程措施与生物措施。工程措施如淤地坝侧重于治理沟道，稳定沟床，保护坡脚，从而达到预防滑坡崩塌的目的。生物措施如植树造林主要是保护坡面，拦截地表水，减少新的沟谷衍生，减轻洪水对谷坡的危害。

## 抗震规划

- 拦隆口镇按地震基本烈度7度进行设防。
- 规划区内的公园绿地、学校操场、广场等作为主要避难场所，避难场所应建设必要的市政和医疗等配套救助设施

## 防洪规划

- 西纳川河拦隆口镇境内河段按照50年一遇防洪标准，镇域内山洪防治按10年一遇设防。加固堤防，加强河道整治，保证河流发生标准以下洪水时不决口；开挖疏浚河道，恢复和提高河道的泄洪能力，消除河道内的行洪障碍，禁止建设永久设施，以利行洪。





# 07

## 镇政府驻地规划

- 7.1 优化镇区用地布局
- 7.2 塑造高品质宜居空间
- 7.3 城镇风貌引导与设计管控
- 7.4 土地使用强度控制





# 7.1 优化镇区用地布局

## ➤ 打造宜居高效的城镇空间

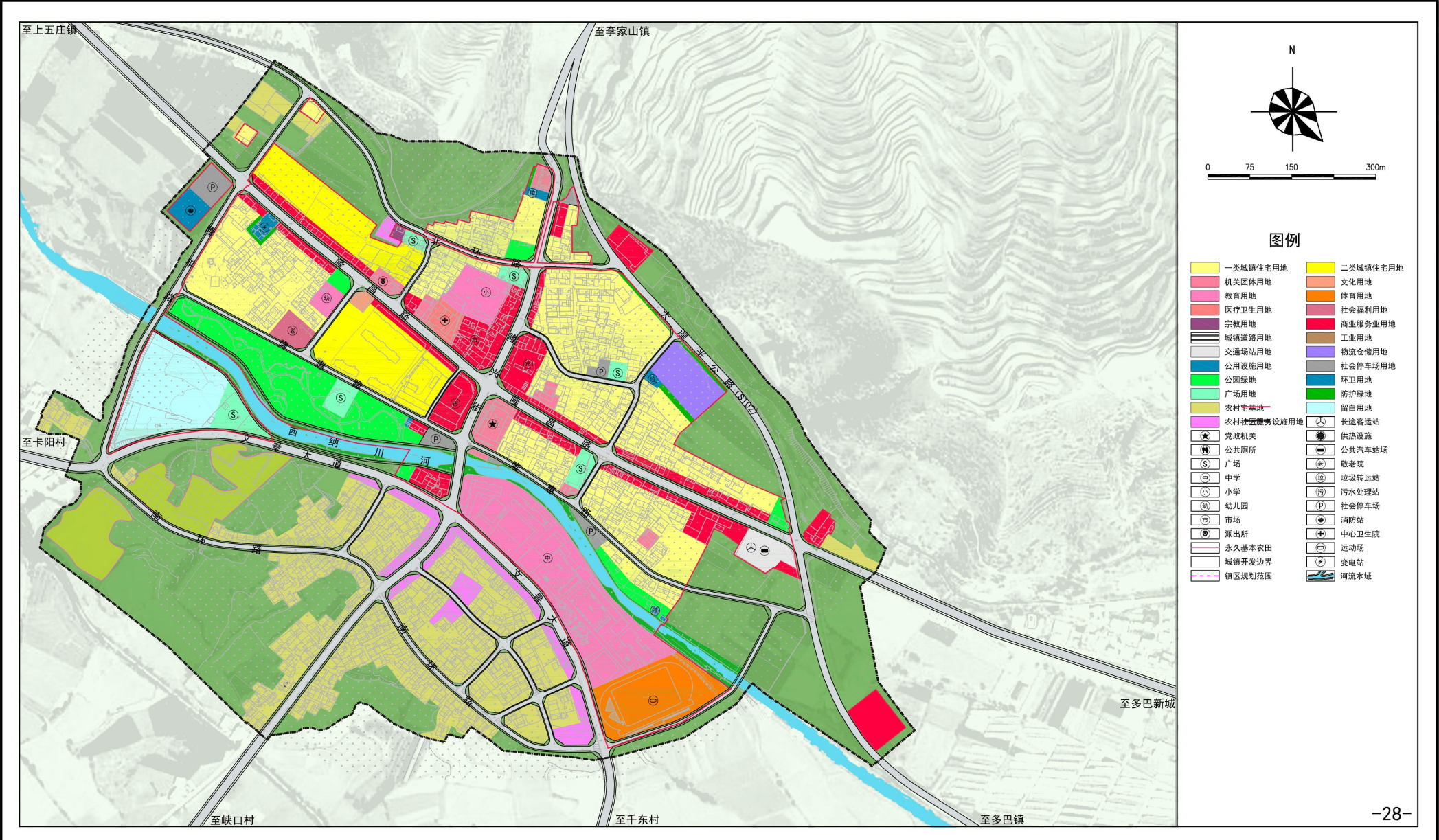
### 镇区范围规模

- ❑ 规划镇区范围面积共123.54公顷，其中镇区建设用地77.50公顷，非建设用地46.04公顷。
- ❑ 在镇区建设用地范围内，城镇建设用地规模为55.99公顷，其它建设用地规模为21.51公顷。

### 镇区用地布局

- ❑ 规划镇区划分**居住生活区、综合服务区、商业商务区、工业发展区、物流仓储区、绿地休闲区、交通枢纽区**等主导功能分区进行布局引导。
- ❑ 各规划分区内可根据主导功能布局符合发展要求的配套用地与兼容用地；分区层面对主导功能分区进行细化，确定土地性质；单元层面应确定不同地块划分、地块的使用性质以及相关控制指标。
- ❑ 规划至2035年，镇区规划建设用地总量控制在77.5公顷以内。

镇区国土空间用地规划图





# 7.2 塑造高品质宜居空间

## 建设美好品质家园

### 蓝绿空间结构

- ◆ 规划拦隆口镇区的蓝绿空间布局结构为：“一带、三廊、一芯、多点”。
- “一带”：西纳川河生态景观带；
- “三廊”：隆昌路、隆兴街、文景大道三条主干路绿化廊道；
- “一芯”：西纳川河滨河绿化公园，即城镇绿芯；
- “多点”：镇区内点状分布的多处街头绿地、小广场等。

### 公共开敞空间提升

#### ◆ 1、补充公共设施

- 坚持以人民为中心、公益优先，统筹利用存量与增量空间资源，进一步拓展各类公共活动和交往空间，合理增加停车、健身、社区服务等公共服务设施，适度补充座椅、亭廊、垃圾箱、宣传栏等小微便民设施，营造舒适便利的生活氛围。

#### ◆ 2、提升景观绿化

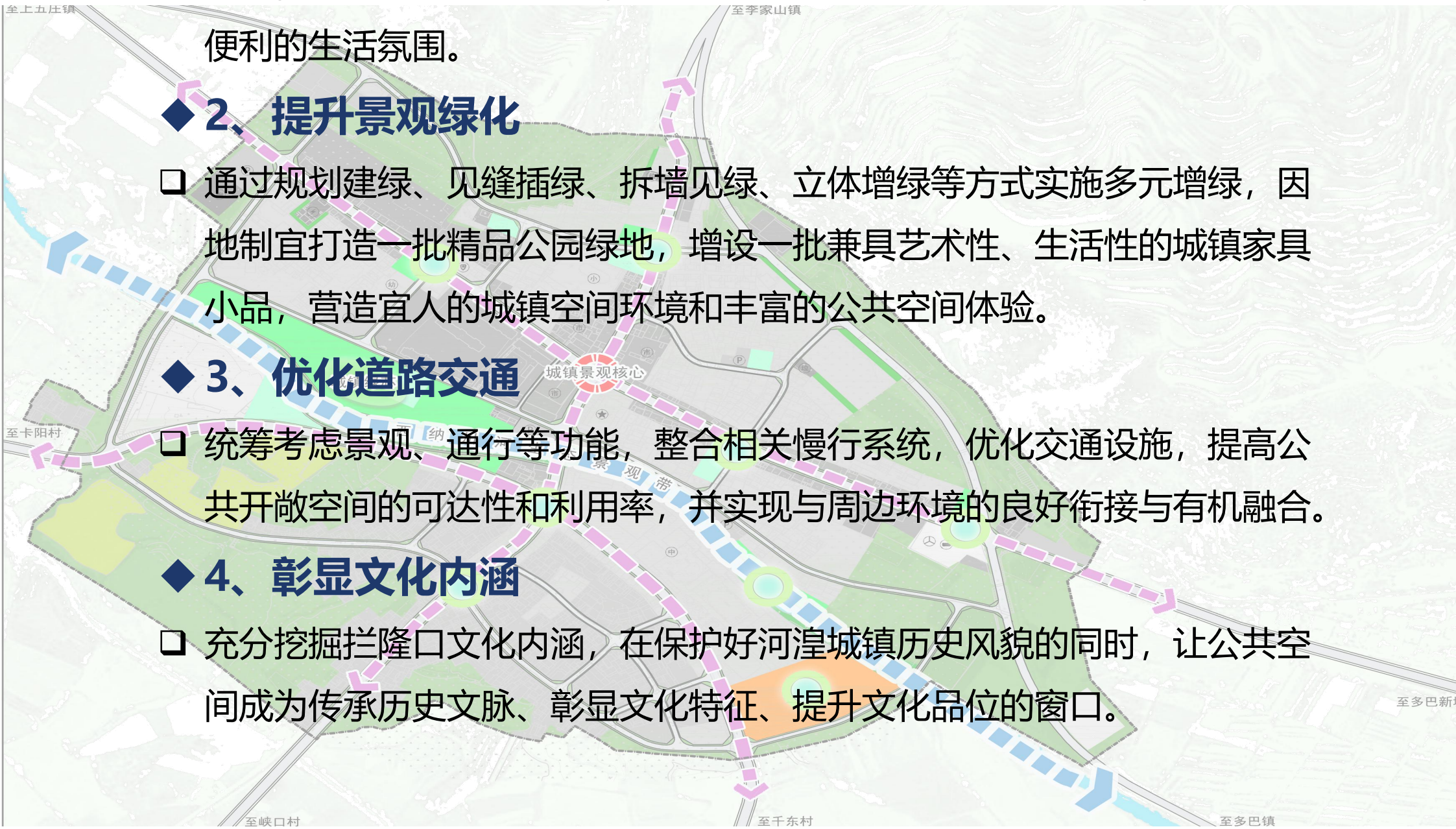
- 通过规划建绿、见缝插绿、拆墙见绿、立体增绿等方式实施多元增绿，因地制宜打造一批精品公园绿地，增设一批兼具艺术性、生活性的城镇家具小品，营造宜人的城镇空间环境和丰富的公共空间体验。

#### ◆ 3、优化道路交通

- 统筹考虑景观、通行等功能，整合相关慢行系统，优化交通设施，提高公共开敞空间的可达性和利用率，并实现与周边环境的良好衔接与有机融合。

#### ◆ 4、彰显文化内涵

- 充分挖掘拦隆口文化内涵，在保护好河湟城镇历史风貌的同时，让公共空间成为传承历史文脉、彰显文化特征、提升文化品位的窗口。





# 7.3 城镇风貌引导与设计管控

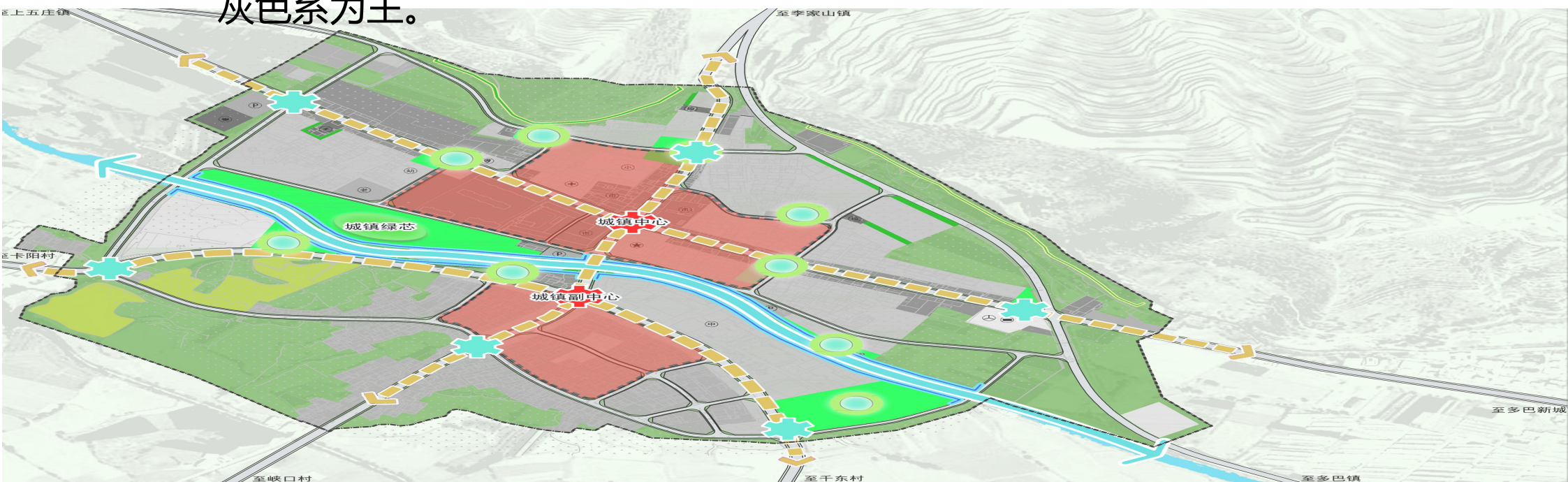
## ➤ 加强城镇风貌设计管控

### 城镇风貌定位

- ◆ 以西纳川河及周边山脉为生态基底，管控引导城镇整体建筑高度和色彩，控制沿山和滨水建筑高度，**打造风格复古、显山露水的河湟地区红色文化城镇风貌。**

### 建筑风貌引导

- ◆ **建筑形态：**考虑传统空间肌理格局的延续。商业建筑可以群体组合为主，结合街道景观轴线进行组织；注重各体块间的协调，建筑形体变化丰富，体量不宜过大。
- ◆ **建筑高度：**新建建筑高度控制在36米以下，居民自建住宅不超过2层。
- ◆ **建筑风格：**建筑风貌设计延续拦隆口美丽城镇风貌改造成果，建筑外立面以传统建筑为主，同时融入河湟特色和红色文化特征，形成简约、实用，但又富有文化底蕴的建筑风格。
- ◆ **建筑材料：**建议以砖、混凝土、石材、红瓦等材料为主要建筑材料，注意传统材料砌筑工艺的运用和材料质感、肌理的处理。部分商业建筑可适当采用质感涂料以及可塑性强、有现代感和光泽的金属为建筑材料。
- ◆ **建筑色彩：**沿街商业建筑延续美丽城镇风貌改造后色彩，以青灰、深灰和原木色调为主，居住建筑以土黄色系为主，公共服务类建筑以白色和浅灰色系为主。





# 7.4 土地使用强度控制

## 严格土地使用管控

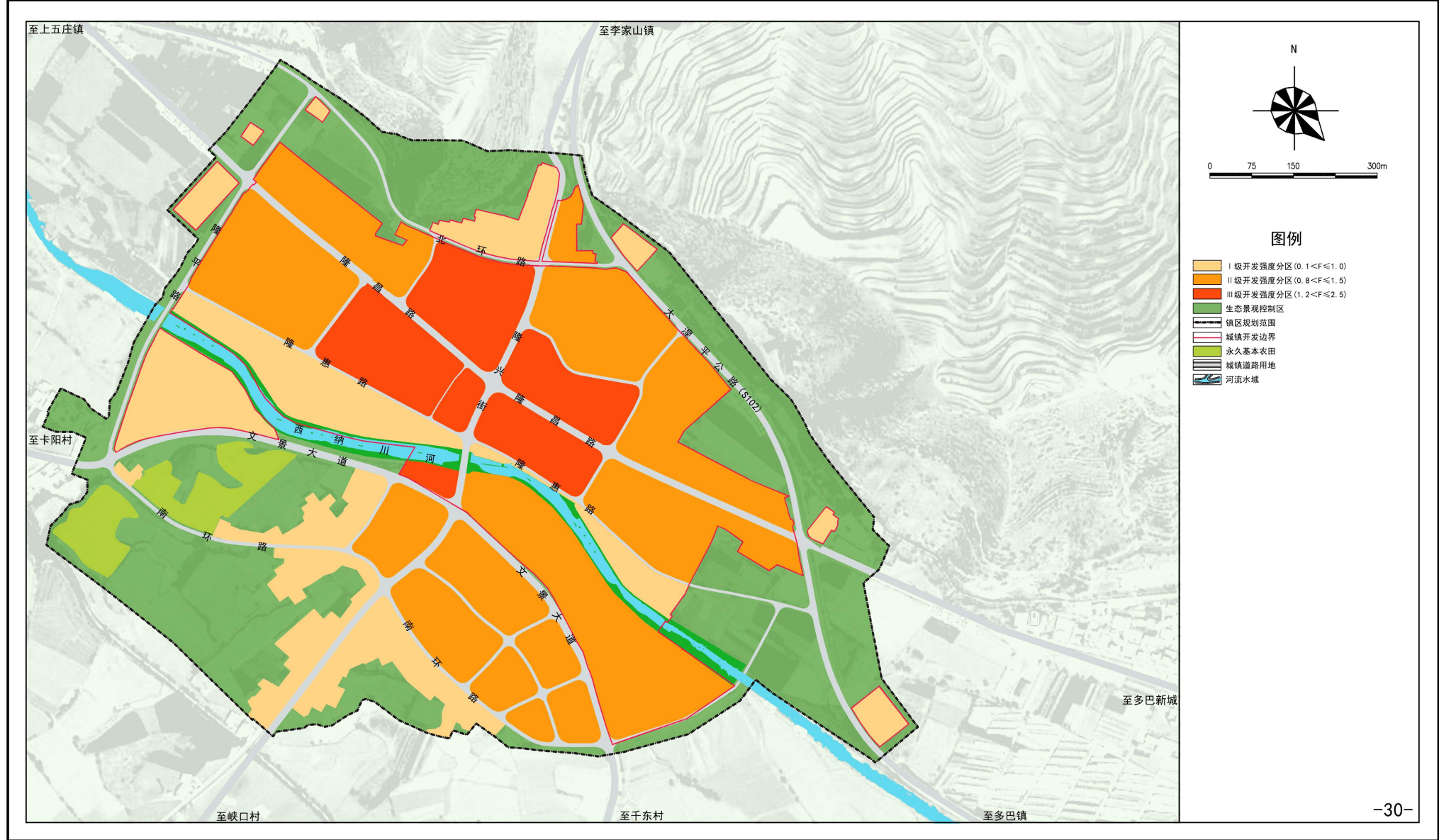
### 开发强度分区

◆ 镇区建设用地开发强度按**三级控制**，实行差异化的土地开发强度管制。

### 土地使用强度控制

- ◆ **土地使用强度Ⅲ区——高强度开发地区**，主要包括隆昌路、隆兴街交叉口周边的城镇公共服务与商业核心区、小高层居住区等区域。建筑高度控制在36米以下，整体容积率 $1.2 < F \leq 2.5$ ，整体建筑密度控制在25-40%之间。
- ◆ **土地使用强度Ⅱ区——中强度开发地区**，主要包括城镇核心区外围地区和新建居住区等区域。建筑高度控制在18米以下，整体容积率 $0.8 < F \leq 1.5$ ，整体建筑密度控制在28-40%之间。
- ◆ **土地使用强度Ⅰ区——低强度开发地区**，包括镇区范围内绿地广场、停车场、城镇边缘建设地带等区域，以低层建筑为主。建筑高度控制在10米以下，整体容积率 $0.1 < F \leq 1.0$ ，整体建筑密度控制在20-50%之间。

镇区开发强度分区规划图





# 08

## 国土综合整治与生态修复

- 8.1 农用地整理
- 8.2 建设用地整理
- 8.3 生态修复



## 推进农用地整治

- ## 合理开发宜耕后备土地

- 
- 图例**
- ★ 镇驻地
  - 省道
  - 县道
  - 水系
  - 一级
  - 二级
  - 三级
  - 县界线
  - 乡镇界线
  - 村界线



## 8.2 建设用地整理

### 建设用地整治区

- 开展城镇更新建设，对镇区内的老旧建筑进行综合整治、功能改变。升级改造、推陈出新、拆除清理多种手段并施，推动镇区结构调整优化、品质提升、人居环境改善。
- 鼓励更多社会资本投入城镇更新过程中，加快旧风貌、旧功能等的焕新工作，实现镇区功能和风貌双提升。



### 农村人居环境整治

- 科学引导农民住宅集中建设，推动生态保护区村庄搬迁，落实“一户一宅”，引导和规范农村闲置宅基地合理流转，推进经营性集体建设用地流转。
- 实施村庄改造、基础设施建设以及“百乡千村”示范项目等，以土地整理、复垦、开发和建设用地增减挂钩为平台，推动田、水、路、林、村综合整治。





## 8.3 生态修复

### 加强林草湿地生态建设

推进扎什营、班仲营、端巴营和下鲁尔加等村山水林田湖草沙综合治理，实施人工造林和封山育林河退化草地综合治理，构建完善的防护体系。

### 修复受损水生态环境

推进拉尔贯河、西纳川河水域和拦隆水库综合治理区的河湖生态修复，以线带面、深入开展河湖“清四乱”行动，加强全域水生态保护。

### 落实造林绿化空间

坚持宜林则林、宜灌则灌、宜草则草，尊重水资源的合理承载能力，持续科学推进国土绿化工作。有序安排年度造林绿化任务。

### 推进矿山生态修复

提高历史遗留矿山损毁土地利用程度。鼓励结合生态功能修复和后续资源开发利用、产业发展等需求，对矿山进行科学、合理、高效的再次利用。

### 加强自然保护地保护

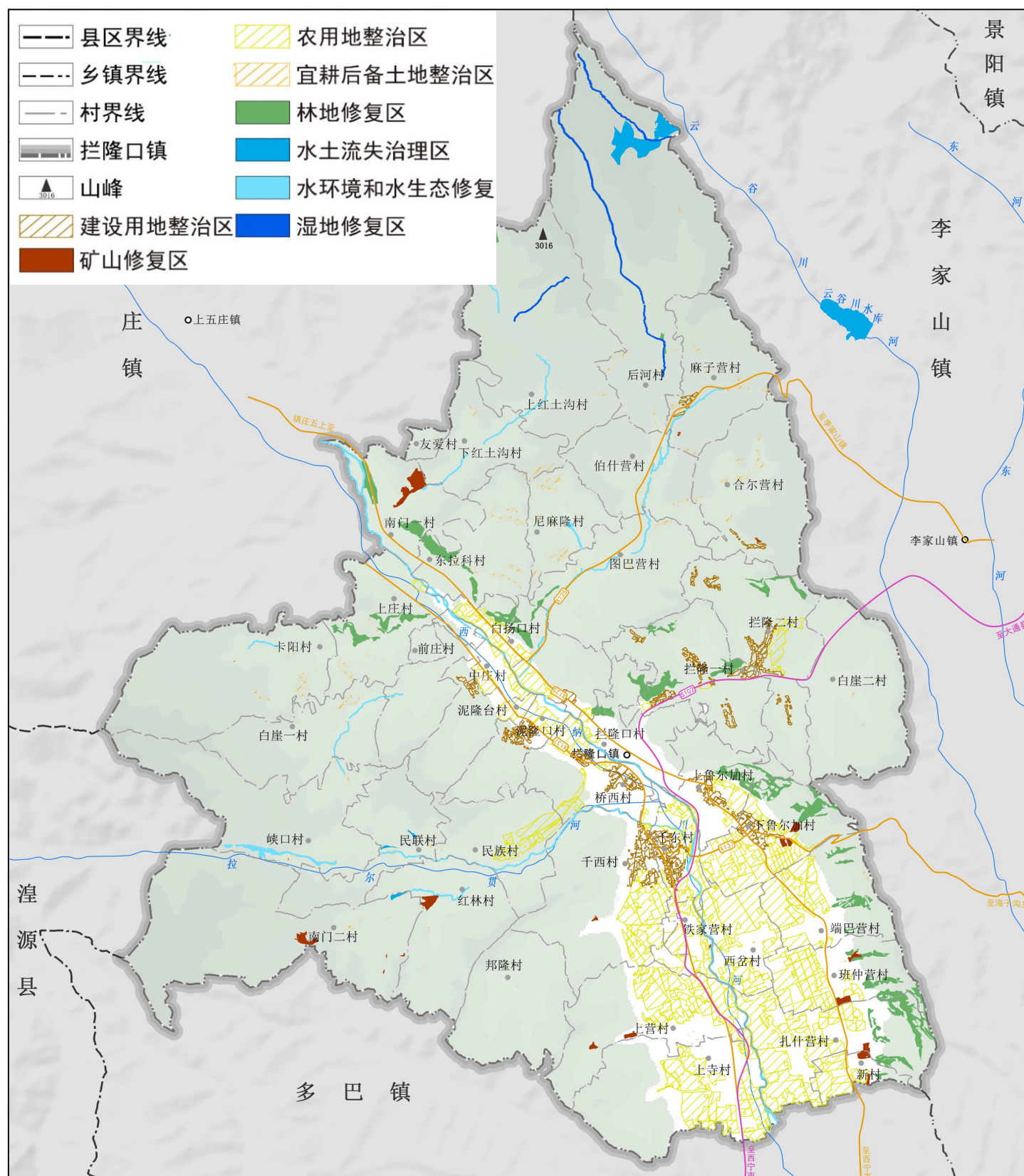
依托青海省上五庄省级森林自然公园构建以自然公园为主体的自然保护地体系。以全民共享、世代传承为目标，全面加强自然保护地自然生态系统保护。

### 维护高原生物多样性

依托自然保护地和蓝绿生态网络，构建森林 - 草原 - 湿地 - 水体等生态系统共荣共生的生物多样性保护网络，保持野生动植物种群及其栖息环境的自然原始状态。









# 10

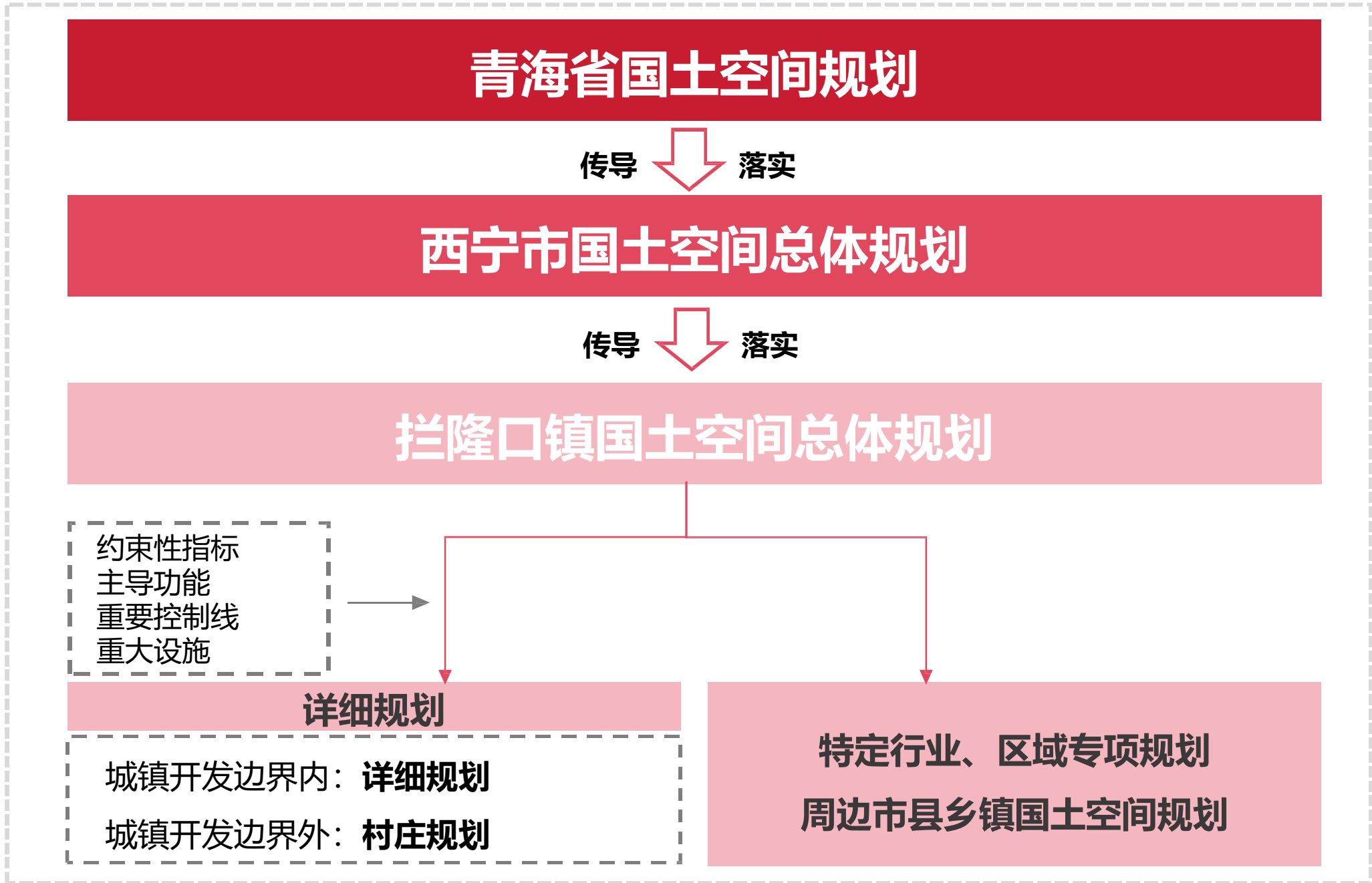
## 规划实施保障

- 10.1 规划传导落实
- 10.2 实施保障
- 10.3 近期建设





# 10.1 规划传导实施



## 管控机制

- **“三线”管控与传导**：生态保护红线、永久基本农田、城镇开发边界。
- **用途管制与传导**：功能引导用地分类的分级管控。
- **城镇开发边界**：边界内实行“详细规划+用途许可”；边界外实行“详细规划+用途许可”和“约束指标+分区准入”的管制方式。
- **指标管控与规划传导**：量化落实区级国土空间规划，制定可落地、可实施的指标体系。
- **搭建国土空间基础信息与管理平台**：按照系统性、整体性、协同性的总要求开展平台建设。





## 10.2 实施保障

### 1 健全乡镇管控机制

以“三线”管控（生态保护红线、永久基本农田保护线、城镇开发边界）、用途管控及指标管控为核心，切实保障国土空间统一用途管制。

各层次规划、各类城市建设行为及项目审批都应落实相应管控要求。

### 2 落实规划实施措施

建立动态监测机制。对规划实施情况进行动态监测，对违反规划的行为及时预警。

开展信息化建设。形成乡镇级规划数据库，与规划成果同步上报，并纳入县级国土空间基础信息平台 and 国土空间规划“一张图”实施监督信息系统进行管理。

### 3 完善自然资源统一管理机制

建立健全自然资源动态监测和预警机制，实现对自然资源保护利用绩效的定期评估。

建立权责明确的自然资源产权体系，建立健全市场主体信用评价、责任追究等监管机制，加强对有偿使用全程动态有效监管，健全自然资源资产管理体制。

### 4 全面推动公众参与

完善专家咨询论证制度，吸纳不同领域专家参与规划工作。

多渠道宣传和普及规划信息，建立常态化规划宣传和交流互动机制，营造全社会积极主动实施和监督规划的良好氛围。

## 10.3 近期建设

#### 近期建设期限

拦隆口镇规划近期建设期限为2021年到2025年。

#### 建设策略与目标

先基础，后特色；先产业，后配套。

完善基础设施及公共服务设施建设，对村庄环境进行乡土化改造；完成居民搬迁安置点工程。

#### 近期建设项目

以生态修复、土地综合整治、乡村振兴为重点。

衔接上位规划，落实上位规划，主要包括交通、排水、水利、电力、电信、环卫等重点建设项目。